

Lancement du Registre national virtuel des formations en soins palliatifs et fin de vie (SPFV)

Diane Guay, inf., PhD. École des sciences infirmières, FMSS, Université de
Sherbrooke

Josée Chénard, TS, PhD., Département de travail social, Université du
Québec en Outaouais

19 avril 2024



Plan de la présentation

- Contexte de l'étude
- Rappel du mandat
- Résumé de la démarche réalisée et principaux résultats
- Lancement du registre





Auxiliaires de recherche

Madeleine Caumartin-Muckle, Département de psychologie,
Université Laval.

Alexandra Ruest-Bélanger, candidate à la maîtrise, École de
travail social et de criminologie, Université Laval.

Myriam Belley, étudiante, École de travail social et de criminologie,
Université Laval.

Avec la collaboration de

Marina Trevisan, professionnelle de recherche.

Saïdou Sabi Boun, professionnel de recherche, RQSPAL.



RQSPAL
RÉSEAU QUÉBÉCOIS DE RECHERCHE
EN SOINS PALLIATIFS ET DE FIN DE VIE

Collaborateurs

Émilie Allard. Professeure adjointe, Faculté des sciences infirmières. Université de Montréal.

Élaine Champagne. Professeure agrégée. Faculté de théologie et de sciences religieuses. Université Laval.

Andréanne Côté. Professeure adjointe de clinique. Département de médecine de famille et de médecine d'urgence. Université de Montréal.

Bruno Gagnon. Médecin clinicien enseignant agrégé. Faculté de médecine. Université Laval.

Manon Guay, Professeure, École de réadaptation Faculté de médecine et des sciences de la santé FMSS. Université de Sherbrooke.

Johanne Hébert. Professeure adjointe, Département des sciences de la santé Université du Québec à Rimouski.

Edeltraut Kroger. Professeure associée. Faculté de pharmacie, Université Laval.

Cory Andrew Labrecque. Professeure agrégée. Faculté de théologie et de sciences religieuses. Université Laval.

Marianne Olivier d'Avignon. Professeure agrégée. Faculté des sciences sociales. Université Laval.

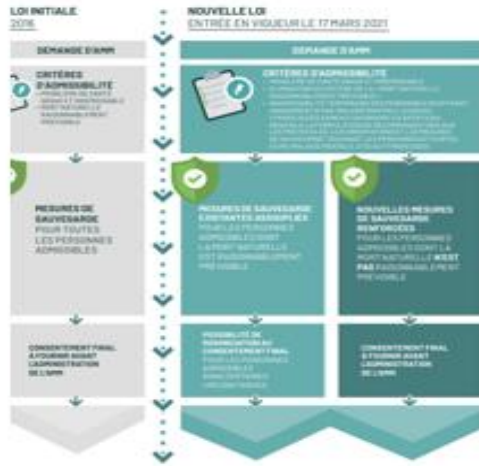
Véronique Roberge. Professeure associée au département des sciences de la santé. Université du Québec à Chicoutimi.

Chantale Simard. Professeure en sciences infirmières. Université du Québec à Chicoutimi.

François Tardif. Directeur exécutif du Réseau Québécois de recherche en Soins Palliatifs et de Fin de Vie – RQSPAL.



Québec



VOLONTÉ POLITIQUE (MSSS, 2019, 2020, 2021)

Contexte de l'étude

- Développement des compétences/formations – une priorité identifiée dans plusieurs documents ministériels dont le Plan d'action 2020-2025
- Manque de formation en SPFV mis en lumière dans la littérature: nombreux impacts
 - Iniquité et accès limité aux SPFV de qualité
 - Nombreux besoins non comblés chez les patients et leurs proches ainsi que chez les professionnels de la santé
- Offre de formation en SPFV: aucune donnée disponible au Québec



Rappel du mandat

Effectuer une recension nationale et interprofessionnelle des formations académiques et continues existantes en matière de SPFV au Québec.

Méthodologie



Enquête descriptive transversale

- Accès à de vastes populations géographiquement dispersées
- Simple, efficace, rapide et peu coûteux
- Uniformité: forme et contenu (fidélité de l'instrument)
- Atténue le biais de désirabilité sociale
- Aucun logiciel particulier

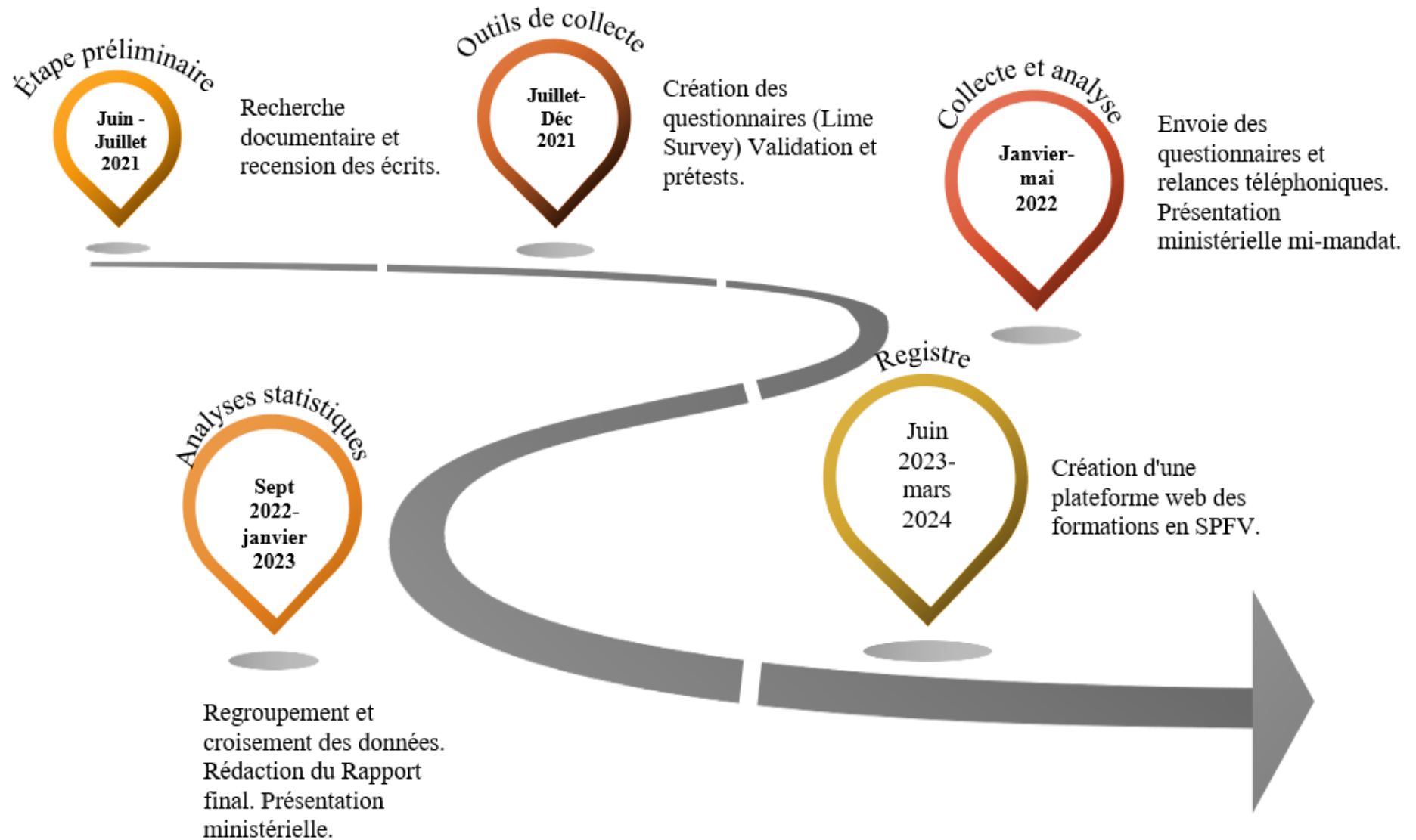


Éléments contextuel

- Réorganisation majeure des méthodes d'enseignement et d'évaluation (changement en décembre 2021)
- Transformation (49%) ou cessation (70%) ponctuelle de activités de formations cliniques.



Démarche réalisée





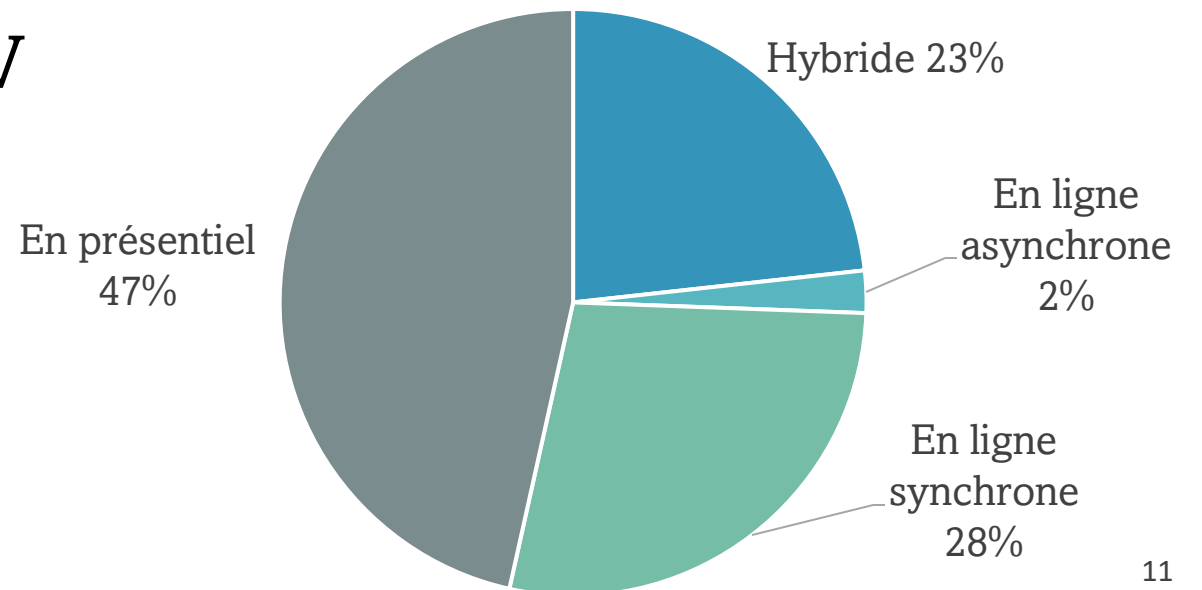
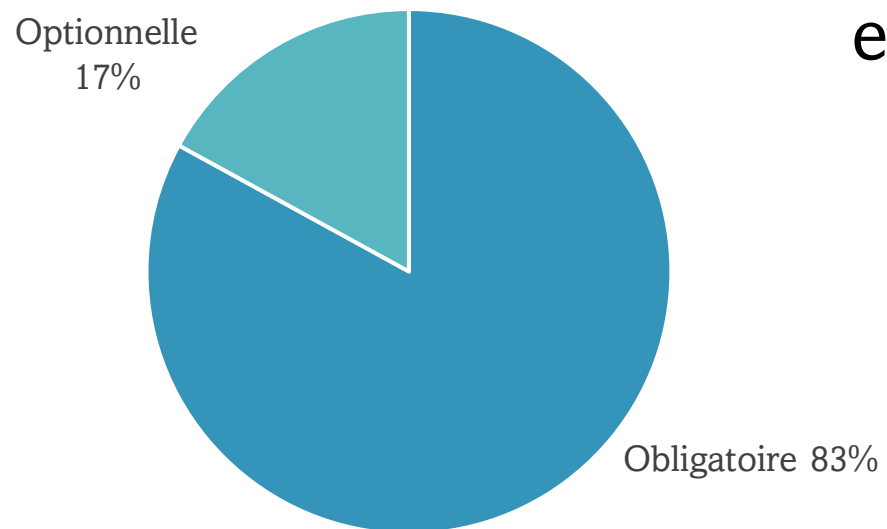
Principaux résultats

Formation académique

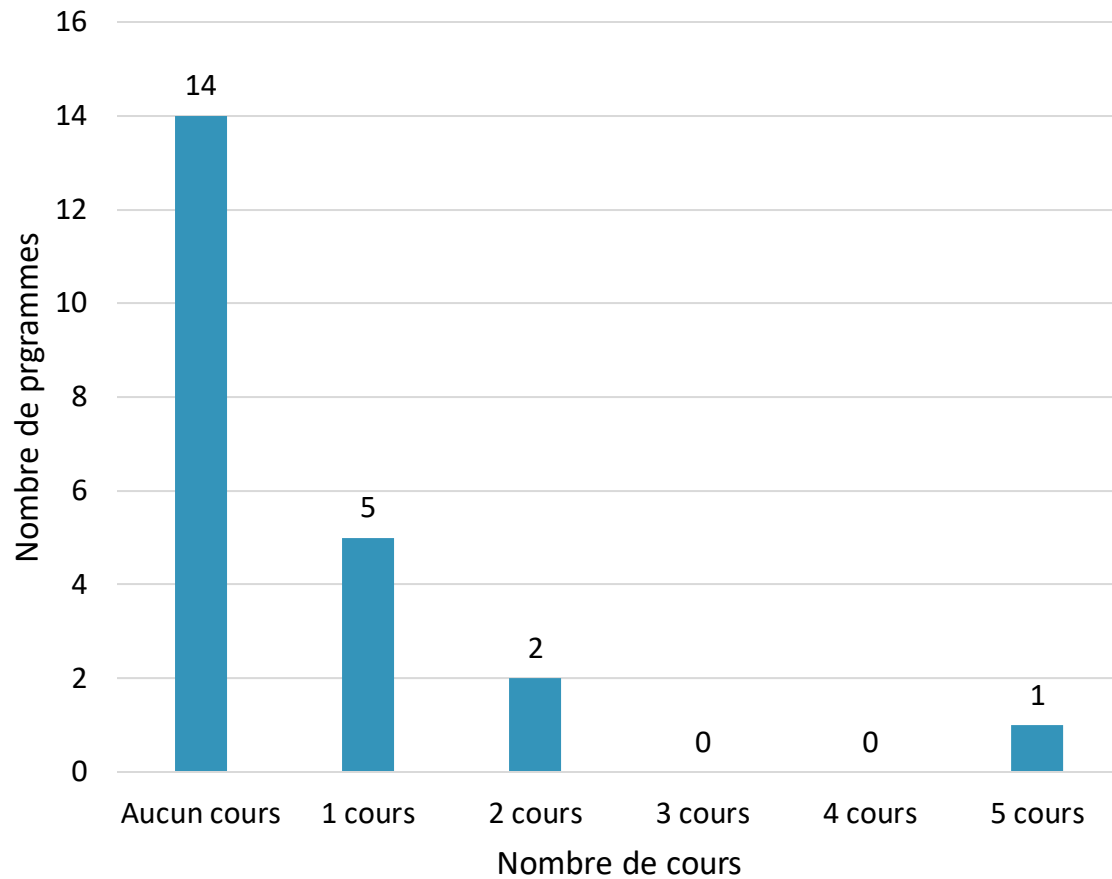
- Taux de réponse: 34,84% (54 programmes)
- Principales régions: Montréal, Estrie et Capitale-Nationale



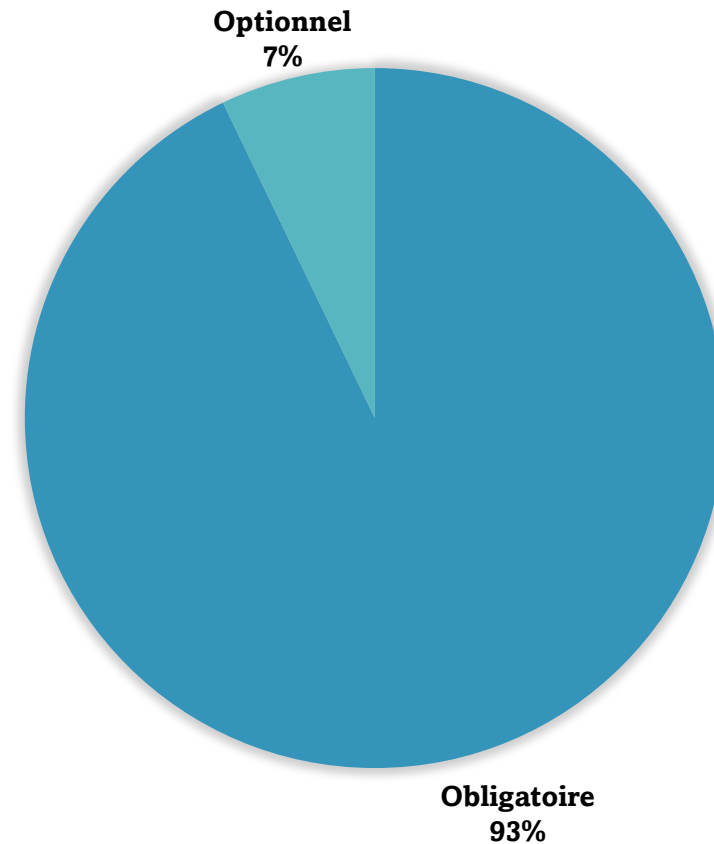
Formations directes en SPFV



Combien de cours portent spécifiquement sur les SPFV au sein de votre programme?

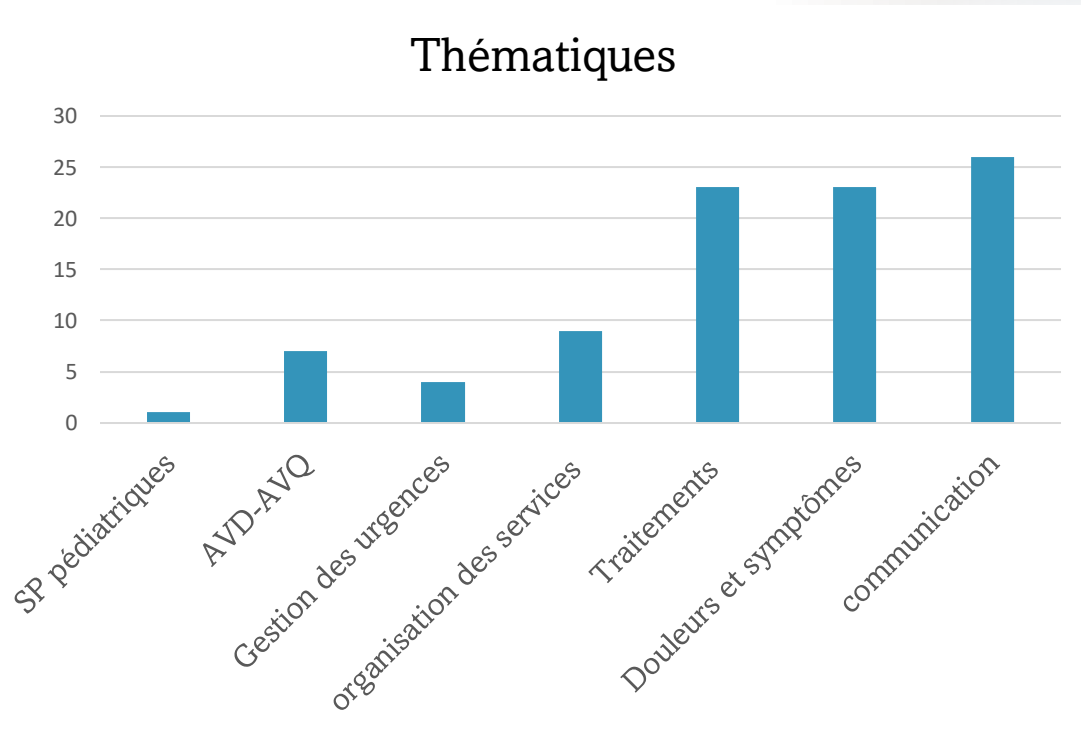


Le cours est-il obligatoire ou optionnel?



Formation académique – cours directs

Formation académique





Principaux résultats

Formation continue

- Taux de réponse: 73,86% (65 organisations)
- Montréal et Capitale-Nationale: (64,2%)
- Plusieurs formations s'adressent à tous les professionnels.
- Lorsque précisé, elles ciblent surtout le personnel infirmier et les médecins.

Formation continue



MODALITÉS



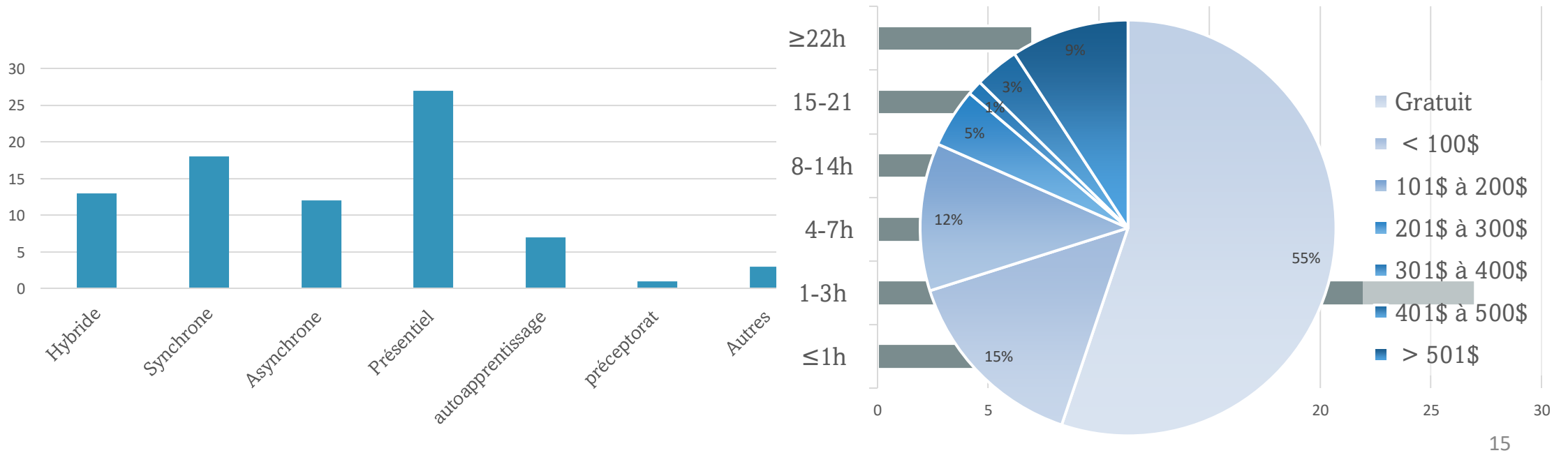
HORAIRE



DURÉE

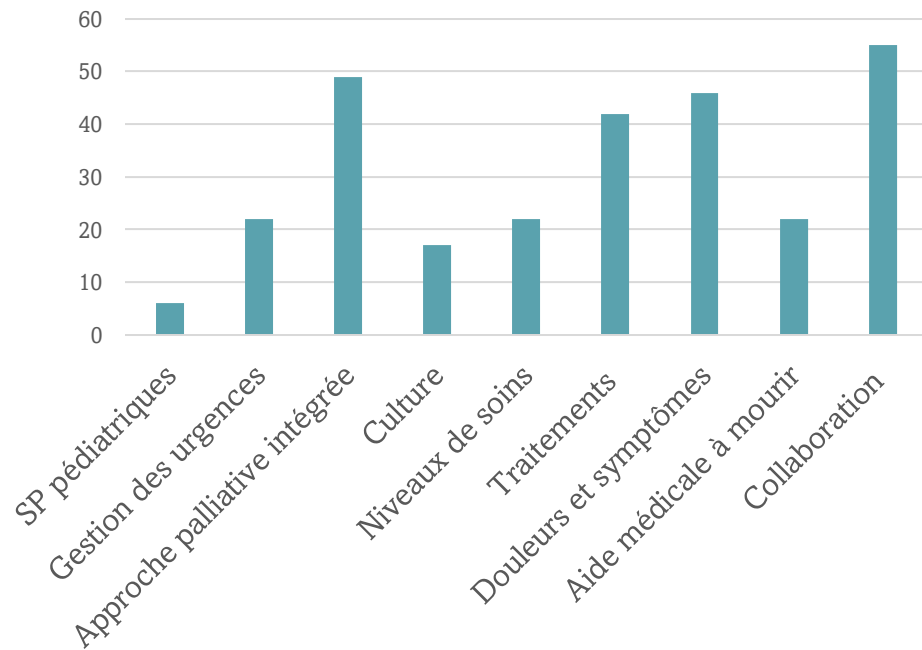


COÛTS



Formation continue

Thématiques





RECOMMENDATIONS

- Rendre la formation en SPFV obligatoire pour les étudiants en sciences de la santé.
- Définir les composantes essentielles d'un programme de formations continues pour les professionnels.
- Privilégier les styles d'enseignement actifs et interdisciplinaires.
- Reconnaître les compétences avancées en SPFV dans les milieux professionnels.
- Élaborer des indicateurs pour mesurer la qualité des formations.



Lien vers le site web du registre

<https://registreformationsspfv.com/>